

atexo

SOLUTIONS NUMÉRIQUES POUR ACTEURS PUBLICS

ATEXO Local Trust MPE

Note de version MPE 2024-00.02.00

23/09/2024

IDENTITÉ DU DOCUMENT

Type de document	Note de version
État	V 1.0
Progiciel	LT-MPE
Version progiciel	2024-00.02.00
Date de version	23/09/2024

ATEXO LT-MPE

1.0

23/09/2024





SOMMAIRE



Introduction	4
1. Evolutions fonctionnelles	5
1.1. Socle commun NUKEMA	5
1.2. Module Recensement intégré à MPE	6
1.3. Refonte de l'onglet Lots	7
1.4. Refonte de la gestion des habilitations	8
1.5. Création d'une alerte pour les invités ponctuels	10
2. Evolutions techniques	11
2.1. Amélioration de Web services rétrocompatible avec l'existant	11
3. Correction d'anomalies	12
3.1. Liste des anomalies corrigées dans cette version	12



Élément
clicable



Retour
sommaire



Annexes



Vidéo
en ligne

Introduction

Objet du document

Le présent document constitue la note de version décrivant les évolutions fonctionnelles et techniques relatives à la nouvelle version de MPE 2024-00.02.00.

1. Evolutions fonctionnelles



1.1. Socle commun NUKEMA

1.1.1. Qu'est ce que NUKEMA

Pour faciliter l'accès des entreprises à la commande publique à travers la France, une nouvelle option de connexion simplifiée via NUKEMA est désormais disponible pour tous les profils d'acheteurs ATEXO. Cette fonctionnalité peut être activée avec l'accord du titulaire du compte de l'entreprise.

NUKEMA est une plateforme qui simplifie l'accès aux marchés publics. Elle propose des services de veille sur les appels d'offres, de référencement auprès des acheteurs publics, de génération automatique de documents et de formations.



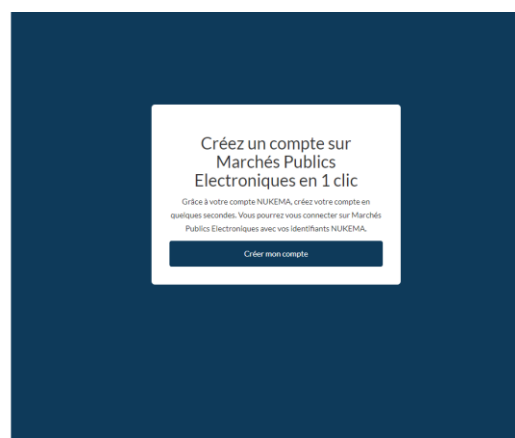
1.1.2. Liaison des comptes

Le bouton "Se connecter avec NUKEMA" est maintenant disponible sur les plateformes de marchés publics. A la première connexion via NUKEMA, en cliquant dessus, une page de connexion s'ouvre.

Si l'entreprise a déjà un compte NUKEMA : elle peut se connecter directement.

Si l'entreprise n'a pas de compte NUKEMA : elle peut en créer un. Pour relier les deux comptes, l'entreprise doit saisir son identifiant et mot de passe de votre plateforme. Si l'entreprise n'a pas encore de compte sur votre plateforme, un bouton de redirection vers la page de création de compte est disponible.

The screenshot shows the NUKEMA login interface. At the top, it says "Vous avez déjà un compte Marchés Publics Electroniques ?". Below this, there is a text block explaining that users should enter their identifiers to link accounts. A small text indicates the user is currently connected to NUKEMA with the email "zach@gmail.com". The main form is titled "Connexion Marchés Publics Electroniques" and contains fields for "Identifiant" (with "zach@gmail.com" entered) and "Mot de passe" (with a "Mot de passe oublié" link). A "Se connecter" button is at the bottom. A link for "Conditions d'utilisation" is at the very bottom.



Une fois les comptes liés, il suffira de cliquer sur « Se connecter avec NUKEMA » pour accéder à votre plateforme, à condition d'être connecté sur NUKEMA.

Important : Le système de connexion existant reste inchangé et pleinement opérationnel.

Cette fonctionnalité sera déployée uniquement pour les clients français.

1.2. Module Recensement intégré à MPE

1.2.1. Ajout de nouveaux menus de Recensement

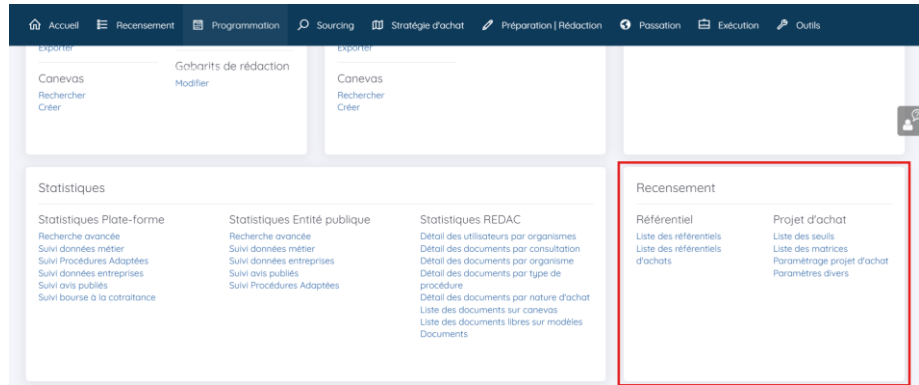
De nouveaux menus ont été ajoutés pour le module Recensement. Leur affichage dépend de l'activation du module par chaque organisme. Il est désormais possible de naviguer dans le module Recensement sans changer de page.



1.2.2. Ajout des paramètres Recensement dans

Les paramètres du module Recensement sont maintenant accessibles dans une nouvelle rubrique de l'administration.

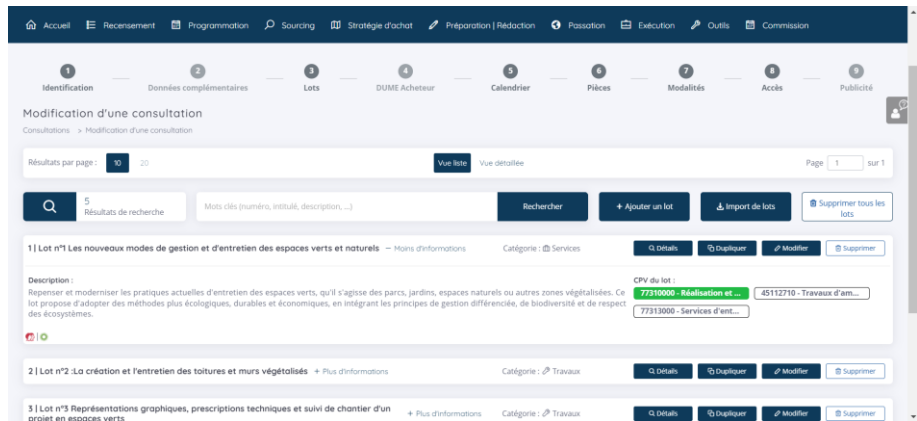
l'Administration MPE



1.3. Refonte de l'onglet Lots

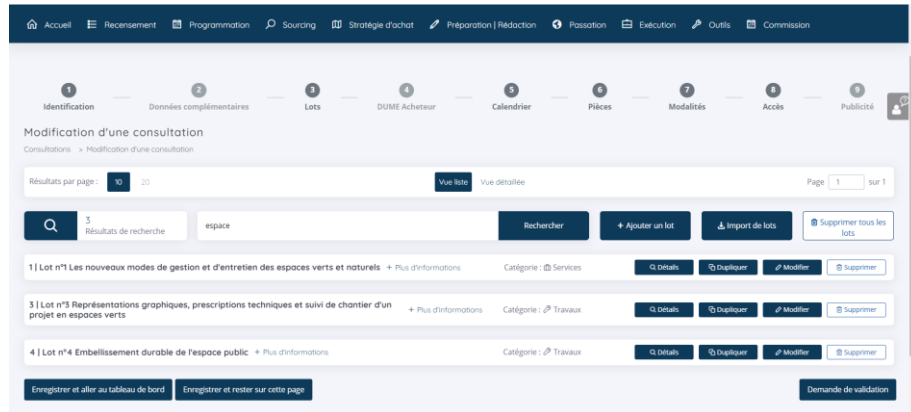
1.3.1. Nouveau design

Cette évolution fait partie de la refonte du parcours de création de consultation. Une pagination a été ajoutée pour simplifier la vue de l'agent, qui peut désormais choisir entre une vue en liste ou une vue détaillée pour faciliter la recherche d'un lot en particulier.



1.3.2. Recherche par mots clés

Il est désormais possible de rechercher un ou plusieurs lots selon leur numéro et/ou leur intitulé.



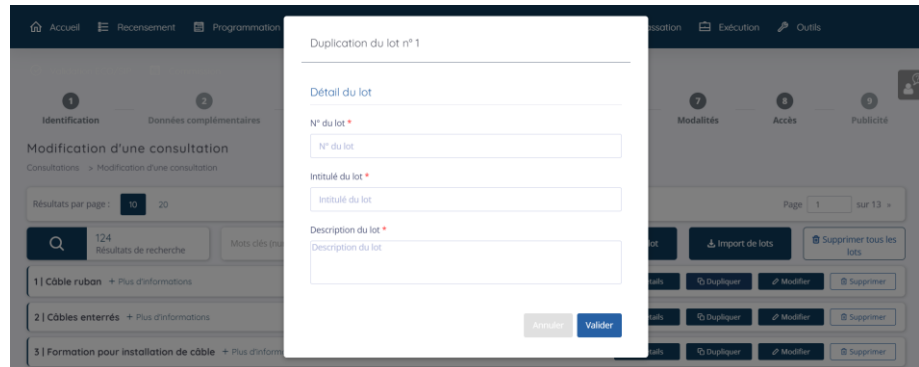
1.3.3. Boutons

Les boutons « Ajouter un lot » et « Import de lots » conservent le même fonctionnement que dans les versions précédentes. Un nouveau bouton « Supprimer tous les lots » a été ajouté pour permettre une suppression en masse.



1.3.4. Refonte du bouton Dupliquer

Le bouton « Dupliquer » situé au niveau d'un lot a été amélioré. Il ouvre désormais une pop-in qui demande les champs suivants : numéro de lot, intitulé du lot, et désormais la description du lot.



1.4. Refonte de la gestion des habilitations

1.4.1. Possibilité d'habiliter un agent sur un type de procédure précis

Dans l'administration, au niveau de la gestion des habilitations, la pop-in de sélection des habilitations par agent a été retravaillée.

La nouveauté réside dans une refonte technique et graphique de cette pop-in, offrant désormais une gestion plus précise des droits sur la plateforme pour les agents. Il est maintenant possible d'habiliter un agent uniquement sur certains types de procédures, qu'il pourra choisir lors de la création d'une consultation. Cette granularité n'était pas disponible dans les versions antérieures, où la gestion des habilitations se faisait par groupe de types de procédures (ex. : MAPA < 90k, MAPA > 90k, procédures formalisées).



Par exemple, un agent peut être habilité uniquement pour créer des SAD (Système d'acquisition dynamique), un type de procédure appartenant aux procédures formalisées. Jusqu'à présent, un agent habilité pour créer un SAD pouvait également créer d'autres types de consultations, comme un "Appel d'offre ouvert".

Ce nouveau fonctionnement s'applique également dans le cadre de la création de suites.

1.4.2. Création d'une habilitation pour gérer les procédures simplifiées

Une nouvelle habilitation a été ajoutée pour permettre la gestion des procédures simplifiées. Comme pour les consultations classiques, il est désormais possible d'habiliter les agents sur les différents types de procédures simplifiées existantes.

Créer une consultation	
<input checked="" type="checkbox"/> MAPA inférieur à 90 000 EUR	<input checked="" type="checkbox"/>
<input checked="" type="checkbox"/> MAPA supérieur à 90 000 EUR	<input checked="" type="checkbox"/>
<input checked="" type="checkbox"/> Procédures formalisées	<input checked="" type="checkbox"/>
<input checked="" type="checkbox"/> Procédures simplifiées	<input type="checkbox"/>
Procédure adaptée < 25 000	<input checked="" type="checkbox"/>
ADO - Procédure simplifiée	<input type="checkbox"/>
Créer une consultation transverse	<input type="checkbox"/>
Dupliquer consultation	<input checked="" type="checkbox"/>
Gérer la publicité	<input checked="" type="checkbox"/>

1.4.3. Reprise de données

La reprise de données a été effectuée selon les règles suivantes :

- Si un agent pouvait créer des MAPA < 90k, il sera habilité à créer des consultations avec tous les types de procédures tagués MAPA < 90k. Il en va de même pour les MAPA > 90k et les procédures formalisées.
- Étant donné qu'une procédure simplifiée est soit un MAPA < 90k, soit un MAPA > 90k, si un agent pouvait créer des MAPA < 90k, il sera habilité à créer des consultations simplifiées avec les types de procédures simplifiées appartenant aux MAPA < 90k. Idem pour les MAPA > 90k.
- Si un agent pouvait créer des suites, il sera habilité à créer des suites pour tous les types de procédures.

Cette reprise de données sera effective dès la mise en production, et vous pourrez à ce moment-là ajuster les habilitations des agents comme vous le souhaitez pour affiner la gestion de leurs droits.

1.5. Création d'une alerte pour les invités ponctuels

1.5.1. Ajout dans « Mes alertes »

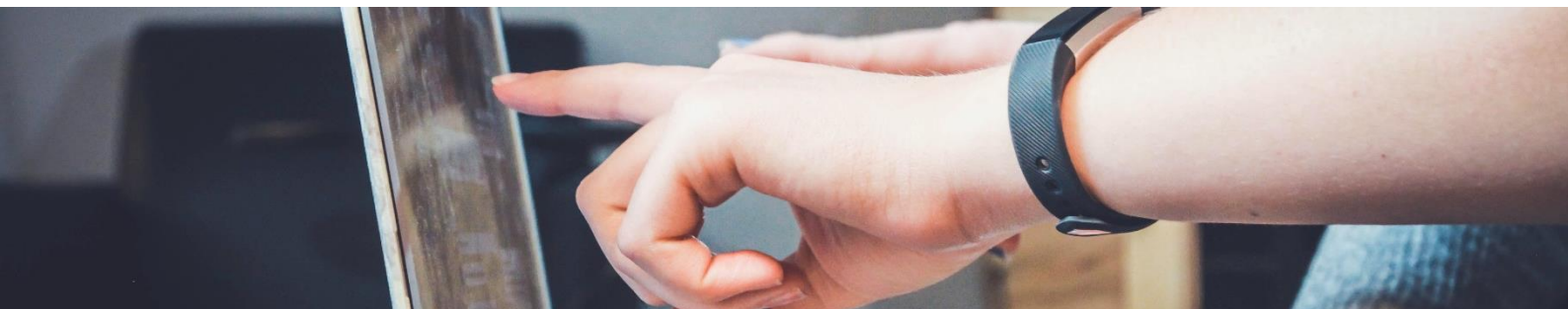
Nous avons également créé une alerte permettant d'ajouter automatiquement en favoris les consultations sur lesquelles un agent invité ponctuel est assigné. Cela permettra à l'agent de recevoir les notifications par mail concernant cette consultation. Pour rappel, il est possible d'ajouter un agent d'un autre service dans l'onglet "Accès" lors de la création d'une consultation, ou tout au long de la consultation dans le détail.

En cas d'ajout ponctuel à une consultation, définir automatiquement comme favoris :

Les consultations des entités qui ne dépendent pas de mon entité (uniquement si je suis invité ponctuel de la consultation)



2. Evolutions techniques



2.1. Amélioration de Web services rétrocompatible avec l'existant

Web Services	Modifications
GET /api/v2/entreprises	Ajout du champ "sirenEtranger" avec la valeur de la colonne sirenEtranger dans la table entreprise
POST /api/v2/consultations	Ajout des champs "referentielAchatRecensement", "typeBesoinRecensement" et "historiqueMarche-Recensement" dans le WS
GET /api/v2/referentiels/referentiels	Ajout d'une colonne "slug" pour simplifier les recherches.
GET /api/v2/referentiels/valeur-referentiels	Ajout du champ "id" pour simplifier les recherches
GET /api/v2/lots	Ajout du champ "offre" pour filtrer les lots en fonction de l'id de l'offre

3. Correction d'anomalies



3.1. Liste des anomalies corrigées dans cette version

Ci-dessous la liste des anomalies corrigées dans cette version.

- La carte dans la recherche rapide sur la page d'accueil côté entreprise ne s'affiche plus.
- Le suivi des messages est indisponible dans les archives.
- Le bloc « Analyse des annexes financières » n'est plus dépliable dans la section « Analyse et classement ».
- Impossible de demander la dernière version dans l'annuaire fournisseur.
- Impossible de récupérer l'accusé de réception dans la MESSEC VI.
- Le lien « Tester la configuration de mon poste » côté entreprise ne fonctionne pas.
- Problèmes lors de la mise en ligne des consultations après publication au BOAMP.
- Les alertes « Synthèse des consultations achevées » ne sont plus reçues.



+ de 200

Grands comptes publics (Etats, régions...)



+ de 100 000

Consultations publiées en ligne



+ de 40 MDS

de flux d'achat par an



+ de 50 000

acheteurs publics

Des expertises métiers solides, combinées à un état d'esprit de créativité et de réactivité pour vous proposer des solutions adaptées à vos différents enjeux